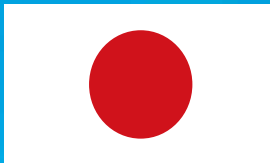


加勢裕三杯  
モンテ 2024  
MONTRE 2024  
6.7-9

2024 FIA Asia-Pacific Rally Championship Rd.3  
2024年JAF全日本ラリー選手権第5戦



日本語版



# Rally Guide 2

FIA  
ASIA-PACIFIC  
RALLY  
CHAMPIONSHIP



<https://rally-montre.com>

TOYOTA MOTORSPORTS CLUB  
TMSC

Autoclub

MOSCO

SUBARU

TOYOTA  
GAZOO  
Racing

KYB

PROGRESSIVE EQUIPMENT  
CUSCO

ラリーガイドには規則的な効力はありません。  
情報提供のために制作されています。  
*This document has no regulatoru power - for information only.*



## 目次 ◆◆◆

<b>1 大会概要</b>		<b>13 テストラン</b>	<b>19</b>
1.1 大会概要	4	<b>14 シェイクダウン</b>	<b>19</b>
1.2 はじめに	5	<b>15 スタート</b>	<b>19</b>
1.3 開催地について	6	<b>16 フィニッシュ</b>	<b>19</b>
1.4 MONTRE 2024 開催コンセプト	9	<b>17 プロモーション</b>	
<b>2 オーガナイザーの連絡先</b>		17.1 ラリーパーク	20
2.1 大会事務局	10	17.2 メディアコンファレンス	20
2.2 ラリー HQ	10	17.3 セレモニアルスタート	20
2.3 メディア事務局 および 申込方法	10	17.4 セレモニアルフィニッシュ	20
2.4 オーガナイザー	10	17.5 ファイナルプレスコンファレンス	20
2.5 大会役員 及び 競技会役員 (予定)	11	<b>18 メディア</b>	<b>20</b>
<b>3 プログラム APRC/JRC (予定)</b>		<b>19 医療とセーフティーサービス</b>	
3.1 大会開始前のスケジュール (予定)	12	19.1 緊急時のサービス	21
3.2 大会期間中のスケジュール (予定)	12	19.2 医療施設	21
<b>4 サービスパーク</b>		19.3 レッカーサービス	23
4.1 サービスパークについて	13	<b>20 総合案内</b>	
4.2 サービス申込の注意事項	13	20.1 安中市エリア	23
4.3 サービスパークへのガソリンおよび灯油の 持ち込みについて	13	20.2 高崎市エリア	23
4.4 サービスパークでの注意事項	13	20.3 藤岡市エリア	24
<b>5 無線</b>	<b>13</b>	20.4 富岡市エリア	24
<b>6 燃料/タイヤ</b>		20.5 神流町エリア	24
6.1 燃料	13	20.6 上野村エリア	25
6.2 タイヤ	14	20.7 南牧村エリア	25
<b>7 車両と部品の日本への持込と運転に必要な手続き</b>		<b>21 お役立ち情報・サービス一覧</b>	
7.1 日本の法律 / 通関手続き	14	21.1 スペシャルステージ	26
7.2 車両に係る規則	15	21.2 スポンサー様およびラリーパークへの 出店等のお問合せ	26
7.3 日本国内を運転する条件	15	21.3 電車	26
<b>8 ヘリコプター</b>	<b>16</b>	21.4 タイムゾーン	26
<b>9 ホスピタリティ</b>	<b>16</b>	21.5 日の出 / 日の入り	26
<b>10 ホテル / アコモデーション</b>	<b>16</b>	21.6 平均気温	26
<b>11 レッキ</b>		21.7 通貨	26
11.1 レッキ要領	16	21.8 税金	27
11.2 レッキ中の注意、制限、規制事項	16	21.9 チップ	27
11.3 レッキの通過回数	16	21.10 電気	27
11.4 トラッキングデバイスの受取場所	16	21.11 携帯電話	27
11.5 交通規制	17	21.12 大使館	27
11.6 GPS トラッキング装置	17	21.13 ビザと入国管理	27
<b>12 車検、封印とマーキング、広告</b>		<b>附則 1 ITINERARY</b>	<b>28</b>
12.1 公式車両検査について (APRC)	17	<b>附則 2 MAP</b>	<b>31</b>
12.2 公式車両検査について (JRC)	18	<b>附則 3 OTHER</b>	<b>39</b>
12.3 再車検について (APRC)	19		
12.4 再車検について (JRC)	19		
12.5 広告及びラリープレート	19		

## 1 大会概要

### 1.1 大会概要



競技会名称	MONTRE 2024
競技タイトル	FIA Title - FIA Asia Pacific Rally Championship for Drivers and Co-Drivers - FIA APRC Asia Cup for Drivers and Co-Drivers - FIA APRC Pacific Cup for Drivers and Co-Drivers - FIA Junior APRC Championship for Drivers - FIA APRC3 Championship for Drivers and Co-Drivers - FIA APRC4 Championship for Drivers and Co-Drivers JAF Title 2024 年 JAF 全日本ラリー選手権
競技会の格式	FIA 公認 国際格式 FIA 公認番号 03APRC/240410 Issued on 10 April 2024 JAF 公認 国内格式 JAF 公認番号 2024-1110 Issued on 01 March
開催日時	2024 年 6 月 7 日 (金) ~ 6 月 9 日 (日)
競技種目	スペシャルステージラリー
SS コース概要	舗装路 (ターマック)
SS 総距離・本数	SS 総距離 約 106.22km SS 本数 10 本 (予定)
主催:	JAF 公認クラブ トヨタ・モータースポーツ・クラブ (TMSC) JAF 加盟クラブ 上州オートクラブ (JAC) JAF 加盟団体 NPO 法人 MOSCO(MOSCO)
後援:	群馬県・安中市・高崎市・藤岡市・富岡市・神流町・甘楽町・上野村・南牧村
協力:	群馬トヨタ自動車(株)・(株)IPF・(株)ヌカベ・ (株)キャロッセ・(有)ケーアイテールサービスカンパニー・ (同)サンク・JMRC 関東ラリー部会・JMRC 群馬ラリー部会・ JMRC 埼玉ラリー部会

## 1.2 はじめに

1983年以前、群馬県内において“秋のやまびこラリー”という名称で開催されていた全日本ラリー選手権は1984年、群馬県内の多くのラリーチームが協力して開催することで名称を改め、“モントレー”とされました。当時のラリーは群馬県の赤城山、榛名山、妙義山の“上毛三山”の舞台を中心に展開されたことから、フランス語の“3つの名峰”(mont tres)という表記から、ラテン語文字表記の(Montres)となり、群馬県で開催される全日本ラリーは“モントレー”という名称で定着しました。

1984年から2003年まで毎年開催された“モントレー”は多くの有名ラリードライバーを生み出すと同時に、数多くのドラマも生んで毎年盛大に開催されていましたが、2003年に発生したアクシデントにより2004年から2011年まで開催を休止していました。その間、県内のラリー環境の改革や、安全面や運営面でのシステムの再構築化が図られ、2012年7月、群馬県渋川市をホストタウンとし“JAF全日本ラリー選手権 モントレー 2012in 渋川”を再開、翌2013年も同様規模の大会を渋川市で開催し、2日間で多くの観客を集め盛大な開催を行いました。

そして、2014年から2017年は、競技性の高いラリー開催を目指し、開催場所を“モータースポーツ発祥の地”として知られる群馬県嬭恋村に移して開催し、広大な高原のロケーションでハイスピードのラリーを開催し多くの話題を集めたと同時に多くの方々にラリー観戦を楽しんでいただくことができました。

2018年からは、路面をターマックからグラベルに変更し、さらにラリーの魅力をより引き出す開催となった結果、2019年はFIA APRC ASIA RALLY CUPのタイトルを得て開催することになりました。

2020年は、新型コロナウイルス感染の影響で中止となりました。

2021年から、群馬南西部にフィールドを移し、多くの全日本ラリーイベントで味わえない、ラリーを堪能していただける設定で開催してまいりました。

2023年は充電期間のお休みをいただき、今年2024年は、新たに安中市の協力の元、ラリーベースを安中市へ移し、アニメで有名になった碓氷峠の旧道を使ったスペシャルステージで観戦できるよう準備しており、MONTRE2024を堪能していただきたいと思い、スタッフ一同準備を始めております。

また、1977年にラリーショップとして安中市で創業した株式会社キャロッセ様に、このたびモントレー2024の大会協賛を引き受けていただくことになりました。本大会が安中市を中心に開催することになった縁もあり、同社の創業者であり日本のラリー界の発展に大いに尽力された故・加勢裕二氏の名前を冠した大会となります。エントラント、ギャラリー、そして開催地域の皆様にとって、安全かつ迫力あるラリーを楽しんでいただけるよう、精一杯努力してまいります。

MONTRE 2024 大会組織委員会一同



## 1.3 MONTRE 2024 開催地について

### 1.3.1 安中市

安中市（あんなかし）は、関東地方の北西部、群馬県中部よりやや南西に位置する中核市です。

古くから中山道の街道上にあり、江戸時代には、板鼻・安中・松井田・坂本の宿場町が栄えており、中山道の重要な関所である碓氷関所も今の横川に設置されておりました。

安中市は、「温泉マーク」の発祥の地と呼ばれる磯部温泉、碓氷峠鉄道文化むらと峠の釜飯で有名な横川があり、市内には新島襄旧宅、旧安中藩武家長屋、五料茶屋本陣があります。MONTRE開催の1ヶ月前の5月には、仮装して走れる「安政遠足侍マラソン」（安中市街地の武家長屋から碓氷峠旧道坂本宿の約20km）が毎年開催されております。（コロナにより未開催の年あり）



### 1.3.2 藤岡市

群馬県の南西部に位置する藤岡市は、総面積180.29km<sup>2</sup>で、市西部には赤久縄山（1,522 m）と西御荷鉾山（1,286 m）、東御荷鉾山（1,246 m）、最南部には下久保ダムがあり、市域に鮎川、鏑川、烏川、神流川が流れ、緑と清流に恵まれた美しいまちです。古くから栄えた藤岡市には、石器時代の住居跡や古墳時代の史跡が数多く残ります。室町時代には関東管領職にあった山内上杉憲実が平井城を築きました。江戸時代には日野絹の集散地として栄え、明治以降は高山社に代表される養蚕業の先進地、また、木材の集積地として発展しました。

おもな観光スポットとして、「桜山公園」では、11月から12月にかけて7,000本の冬桜が可憐な花をつけます。春にも花を咲かせる2度咲きの冬桜は国の名勝及び天然記念物に指定されています。「ふじの咲く丘」では、4月下旬から5月中旬にかけて全長250mの藤棚いっぱいには藤の花が咲き誇り、多くの観光客の目を楽しませます。また、2014年に「富岡製糸場と絹産業遺産群」として、世界文化遺産に登録された「高山社跡」などがあります。





### 1.3.3 高崎市

高崎市（たかさきし）は、関東地方の北西部、群馬県中部よりやや南西に位置する中核市です。古くから交通の要衝で、中山道（国道 17 号・国道 18 号）と三国街道（群馬県道 25 号高崎渋川線）の分岐点、関越自動車道と北関東自動車道の分岐点、上越新幹線と北陸新幹線の分岐点ともなるなど、全国有数の交通拠点都市です。新幹線の停車する高崎駅は群馬県の県庁所在地前橋市の玄関口ともなっており、群馬県の交通の中心地でもあります。

また、高崎市は古くから音楽に関する活動が盛んであることから、高崎市は「音楽のある街、高崎」と銘打って、日本の地方オーケストラの先駆けであり、二十数団体に及ぶ日本のプロオーケストラとしても三番目の長い歴史を誇る群馬交響楽団を生んだ土地です。現在でも群馬交響楽団が本拠地を置いており、三大都市圏でも県庁所在地でもない都市がオーケストラを持つのは日本唯一であります。また、市の自己予算と市民の寄付によって 1961 年に建設された群馬音楽センターは、その象徴的な存在です。



### 1.3.4 富岡市

富岡市（とみおかし）は、関東平野の北西端に位置しており、市の中央部を西から 東に鑄川が流れており、市の西端には日本三大奇形のひとつとされる妙義山があります。この妙義山、春は桜が、秋は紅葉が綺麗で見応えがあります。交通としては上信越自動車道の富岡 IC が市 内にあり、鉄道は上信電鉄上信線の駅が 7 駅あります。

また、富岡市は世界遺産にもなった富岡製糸場が市の市街地にありあり、市内上信電鉄上信線一之宮駅近くには 1500 年の歴史ある一之宮貫前神社あります。他、市の北には、県立歴史博物館、市の南には、群馬サファリパークがあります。



### 1.3.5 神流町

神流町は、群馬県南西部に位置し、関東一の水質を誇る清流「神流川」が東西に流れ、自然豊かな西上州の山々に囲まれた「水」と「緑」に恵まれたまちです。

神流町といえば日本で初めて恐竜の足跡化石が発見されたことから「恐竜王国」として有名です。また、全国で最初に「鯉のぼり」をイベント化した元祖としても知られています。

春は 800 匹の鯉のぼりが雄大に空を泳ぐ「鯉のぼり祭り」、夏は清流神流川での川遊びができる「神流の涼」、秋は赤く染まった西上州の山々を舞台にランナーが駆ける「神流マウンテンラン&ウォーク」、そして冬は他では見られない鯉のぼりを使用したイルミネーションが楽しめる「かなんウィンターイルミネーション」と四季折々に大自然を体感できるイベントで皆様をお迎えいたします。



### 1.3.6 上野村

上野村は、群馬県の最西南端に位置し、東部は群馬県神流町、北部は群馬県南牧村、西部は長野県佐久穂町、北相木村、南相木村、川上村、南部は埼玉県秩父市の1市2町3村と隣接しています。

村域周辺は、御荷鉾荒船連山や三国連山など1,000～2,000m級の山々が座し、険しい山野が総面積181.86km<sup>2</sup>の90%以上を占める、典型的な山村環境を形成しています。幹線道路は、神流川に沿った国道299号及びこれに続く国道462号で、藤岡地域及び秩父地域の市街地にそれぞれ80分程度、湯の沢トンネル経由で上信越道自動車道下仁田インターチェンジに約40分の道程となっています。

村の中央を流れる神流川は、関東地方の水資源を賄う利根川水系に属し、奥深い山々を源とする数多くの溪流群によって構成されています。その清らかで豊かな流れは、サケ科の溪流魚であるイワナやヤマメを育み、カジカの繁殖が見られます。また、神流川は、国土交通省の水質調査で平成16～19年度の4年連続して「関東一きれいな川」として認定されたほか、平成20年には、村域の「神流川源流」が、環境省による「平成の名水百選」に選ばれました。

太古の面影を残す上野村の豊かな自然を後世に残すため、その保護と整備に努めるとともに、上野村社会の安定的な存続を達成するため、定住希望者が多くなる村づくりに努めています。



### 1.3.7 南牧村

南牧村は標高800mから1,400m前後の山々に囲まれた東西15km南北8kmの山村です。

春には、カタクリやひとつばなが咲く野山で、山歩きや山菜採り、野草摘み。夏には、イワナやヤマメのいる溪流で、釣りや沢遊び、滝めぐり。秋には、紅葉を楽しみながら、キノコ採りや木の実採り。冬には、枯れ葉を踏みながらの陽だまりハイキング。

大自然のふところに包まれ、四季それぞれに移り変わる南牧の自然時間を、感じてみませんか。





## 1.4 MONTRE 2024 開催コンセプト

群馬という日本で最もラリーが盛んな地で開催される“モンレー”は、2月の Rally of Tsumagoi と並び首都圏内で開催される全日本ラリーとして多くの注目を浴びており、全国のラリーストが出場することを目指す憧れのイベントとも言われておりますが、開催には開催地域の自治体、地域住民の方々、警察などの関係官庁のご理解とご協力により運営されております。

今年は運営全体を トヨタ・モータースポーツ・クラブ、上州オートクラブ、NPO 法人 MOSCO が担当、そして関東一円から運営役員を選出し“モンレー 2024 大会組織委員会”を結成し、群馬県南西部である安中市と藤岡市、高崎市、富岡市、神流町、上野村、南牧村を舞台に、参加者にはエキサイティングで、魅力あるラリーを構築しようと準備に取りかかっています

モンレーは首都圏に最も近い全日本ラリーとして多くの観戦者（ギャラリー）を集めており、これまでの実績が評価され、FIA APRC ASIA RALLY CUP タイトルも加わり、新型コロナが広まるまでの爛漫では、観戦ステージとラリーパークに2日間で約2万人ものギャラリーを集めて盛大に開催されました。

今年は大会の拠点を安中市を中心とする群馬県西部地域に移し、首都圏からのアクセスが容易な地域での開催となりますが、観戦ステージ、及びラリーパークにつきましては、ホームページに随時、情報を発信して参りますので、ぜひご確認ください。



## 2 オーガナイザーの連絡先

### 2.1 大会事務局

MONTRE 2024 大会事務局 (NPO 法人 MOSCO 高崎事務所内)  
 〒 370-1201 群馬県高崎市倉賀野町 2458-1  
 TEL 027-386-4365 / FAX 027-386-4375  
 サイト : <https://rally-montre.com>  
 E メール : [office@rally-montre.com](mailto:office@rally-montre.com)



### 2.2 ラリー HQ

安中しんくみスポーツセンター  
 〒 379-0116 群馬県安中市安中 1 5 3 1 - 1  
 Rally HQ 専用電話 TEL 027-386-4365 (転送電話)  
 サイト : <https://www.city.annaka.lg.jp/page/2388.html>



### 2.3 メディア事務局 および 申込方法

MONTRE メディア事務局 (NPO 法人 MOSCO 高崎事務所内)  
 〒 370-1201 群馬県高崎市倉賀野町 2458-1  
 TEL 027-386-4365 / FAX 027-386-4375  
<https://rally-montre.com/media>  
 E メール : [media@rally-montre.com](mailto:media@rally-montre.com)



「モントレー 2024」を取材するには、事前登録が必要となります。事前登録 2024 年 4 月 10 日から 5 月 16 日までに「MONTRE WEB サイトのメディアページ」  
<https://rally-montre.com/media> よりご登録下さい。

### 2.4 オーガナイザー

◇トヨタ・モータースポーツ・クラブ (JAF 公認クラブ 13001 略称 :TMSC)

〒 102-0074 東京都千代田区九段南 2-3-18 トヨタ九段ビル B1  
 TEL 03-3221-9950 FAX 03-3221-9924  
 サイト : <https://toyota-motorsports-club.jp>



◇上州オートクラブ (JAF 加盟クラブ 10003 略称 :JAC)

〒 373-0024 群馬県太田市上小林町 128-2  
 TEL 0276-25-0114 FAX 0276-25-6996



◇ NPO 法人 MOSCO (JAF 加盟団体 10003 略称 :MOSCO)

〒 370-1201 群馬県高崎市倉賀野町 2458-13  
 TEL 027-386-4365 FAX 027-386-4375  
 サイト : <https://www.n-mosco.com>  
 E メール : [office@n-mosco.com](mailto:office@n-mosco.com)



## 2.5 大会役員 及び 競技会役員

### 組織委員会

組織委員長	高桑 春雄	( NPO 法人 M.O.S.C.O. 代表理事 )
組織委員	関谷 正徳	( トヨタ・スポーツカー・クラブ会長 )
	小関 高幸	( 上州オートクラブ代表 )
	鈴木 博	( MOSCO )
	並木 衛	( NUTS )

### 審査委員会

APRC 審査委員長	Willard MARTIN ( NZL )
APRC 審査委員	Manoj DALAL ( IND )
APRC 審査委員	田畑邦博 ( JAF 派遣 )
APRC 審査委員会事務局	川田 輝
FIA オブザーバー	Manoj DALAL
JAF 審査委員長	宮城孝仁 ( JAF 派遣 )
JAF 審査委員	佐藤忠宣 ( JAF 派遣 )
JAF 審査委員	小口貴久 ( 組織委員会任命 )
技術アドバイザー	杉村卓哉 ( JAF 派遣 )
JAF オブザーバー	後藤茂行 ( JAF )
	船越 潤 ( JAF )

### 競技役員

競技長 ( COC )	藤田 充宏	( MOSCO )
副競技長 ( DCOC )	安東 貞敏	( MOSCO )
副競技長 ( DCOC )	小野寺 奈央	( MOSCO )
競技長補佐 ( コース )	福村 幸則	( うめぐみ )
競技長補佐 ( 計時 )	黒崎 直樹	( PRESTIGE )
競技長補佐 ( リザルト )	山口 昌也	( MOSCO )
事務局長	堀口幹城	( MOSCO )
救急委員長 ( CSO )	染宮弘和	( RALLYSTREAM )
医師団長 ( CMO )	跡見 等	( 外科医 )
技術委員長	織原 敏明	( RSCC )
メディアオフィサー	中島 正義	
サービスパークコーディネーター	高橋 宏史	( MOSCO )
Web コーディネーター	小関 高幸	( 上州オートクラブ会長 )
コンペティターリレーション ( CRO )	丸山 尚人	( MSCC )



### 3 プログラム APRC/JRC

#### 3.1 大会開始前のスケジュール (予定)

5月13日(月)		
ラリーガイド2の発行		公式 Web サイト /Sportity
5月16日(木)		
参加申込受付終了		大会事務局
メディア登録申請受付終了		大会メディア事務局
5月28日(火)		
エントリーリスト公開		公式 Web サイト /Sportity
6月2日(日)		
ロードブック・ルートマップ発行		大会事務局

#### 3.2 大会期間中のスケジュール (予定)

6月6日(木)		
14:00 - 21:00	ラリー HQ オープン	安中しんくみスポーツセンター体育館内
15:00 - 20:30	サービスパークオープン	安中しんくみスポーツセンター駐車場
15:00 - 20:00	サービス受付 1	ラリー HQ
16:00 - 20:00	参加受付 1/ レッキ受付 2/ 参加確認 2 ロードブック他資料等配布	ラリー HQ
6月7日(金)		
05:00 - 20:00	ラリー HQ オープン	安中しんくみスポーツセンター体育館内
05:00 - 19:30	サービスパークオープン	安中しんくみスポーツセンター駐車場
05:30 - 08:00	参加受付 2/ レッキ受付 2/ 参加確認 2 ロードブック他資料等配布	ラリー HQ
06:00 - 11:00	サービス受付 2	ラリー HQ
06:30 - 17:10	レッキ開始 - 終了	
08:00 - 12:00	メディア受付	安中しんくみスポーツセンター体育館内メディアセンター
09:00 - 17:00	公式車両検査	安中しんくみスポーツセンター駐車場内公式車両検査エリア
12:00 - 12:30	メディアブリーフィング	安中しんくみスポーツセンター体育館内メディアセンター
17:00	第1回審査委員会	安中しんくみスポーツセンター体育館内審査委員室
17:30 - 18:00	プレスカンファレンス	安中しんくみスポーツセンター体育館内メディアセンター
18:00	LEG1 スタートリスト発行	公式 Web サイト /Sportity
6月8日(土)		
06:00 - 21:30	ラリー HQ オープン	安中しんくみスポーツセンター体育館内
06:00 - 21:00	サービスパークオープン	安中しんくみスポーツセンター駐車場
08:30 ~	ラリースタート	安中しんくみスポーツセンター
20:33 ~ (予定)	LEG 1 フィニッシュ (バルクフェルメ IN)	安中しんくみスポーツセンター駐車場
22:00 (予定)	LEG 2 スタートリスト発行	公式 Web サイト /Sportity
6月9日(日)		
05:00 - 20:30	ラリー HQ オープン	安中しんくみスポーツセンター体育館内
05:00 - 20:00	サービスパークオープン	安中しんくみスポーツセンター駐車場
06:00 ~	LEG 2 スタート (バルクフェルメ OUT)	安中しんくみスポーツセンター駐車場
16:12 ~ (予定)	ラリーフィニッシュ & ポディウムセレモニー	安中しんくみスポーツセンター駐車場
16:30 ~ (予定)	最終車両検査 (APRC)	安中しんくみスポーツセンター駐車場内再車検エリア
16:45 ~ (予定)	最終車両検査 (JRC・その他のクラス)	安中しんくみスポーツセンター駐車場内再車検エリア
17:00 ~ 17:30	ファイナルプレスカンファレンス	安中しんくみスポーツセンター体育館内メディアセンター
17:00 (予定)	暫定結果発表	公式 Web サイト /Sportity

## 4 サービスパーク

### 4.1 サービスパークについて

サービスパークは、群馬県安中市 安中しんくみスポーツセンター駐車場に設置されます。路面は舗装です。

サービスパークのオープンは6月6日(木) 15:00 から行います。

※時間前のサービスパークへの入場は一切できません

※レイアウト等は附則3を参照ください

### 4.2 サービス申込の注意事項

今回、サービスパークはスペースに余裕がありませんので、追加スペースの要望は受付ません。他チームとの共同サービスの場合は、申込時に事前に申請してください。

### 4.3 サービスパークへのガソリンおよび灯油の持ち込みについて

サービスパークへのガソリンおよび灯油の持ち込みは、金属製の携行缶によるものとし、1チームの最大持ち込み量は40リットルまでとします。また、保管時は十分火気に注意してください。

### 4.4 サービスパークでの注意事項

- ・サービスパークは参加者に割り振ったスペース以外にサービス関係車両の駐車スペースはありません。サービス申込記載の積載車等大型車、移動用の車両は、指定の場所に駐車してください。駐車スペースには限りがありますので、必ずサービス申込に車両を申請してください。
- ・サービスパークは突風が吹く場合もありますので、対応できる服装の準備や強風でサービステント等が飛ばされないよう対策をお願いします。
- ・サービスパークにはゴミ箱の設置は有りませんので、必ずゴミは全てお持ち帰りください。
- ・安中しんくみスポーツセンターは喫煙所以外、全面禁煙です。
- ・ジャッキ、リジトラック等を使用する場合は舗装面の保護のため、当て板等を使用し舗装面を保護してください。
- ・車両整備時に、舗装を汚さないように、ブルーシート等で、舗装面を保護してください。
- ・サービスパーク内は火気厳禁です。

## 5 無線

日本での無線の使用は、厳しく規制されています。無線装置の使用を希望する場合は、4月30日までに当該装置の使用周波数、型番および出力等の必要事項を無線局申請書に記入し事務局まで提出してください。

提出された無線局申請書によっては日本国内で使用できない場合があります。

## 6 燃料 / タイヤ

### 6.1 燃料

APRC 参加者はFIA 国際モータースポーツ競技規則の付則J 項 252.9 条に適合したFIA 燃料の使用が認められます。その場合参加者が各自で手配し、オーガナイザー指定の場所まで燃料を持参すること。

公式車両検査終了後からラリーフィニッシュまでの給油は、ロードブック内に記載されているオーガナイザーが指定した給油所でのみ行うことができます。

## 6.2 タイヤ

2024 年 FIA 地域ラリー競技規則 13 条および V4 FIA アジア・パシフィックラリー選手権競技規則 13 条 に従うこと。

### 6.2.1 使用タイヤ

ハンドカットおよびトレッドパターンの変更が認められる。またタイヤマーキングは行わないが、タイヤの規則適合性のチェックは常時行われる。ハンドカットを施したタイヤを使用する参加者は、カット後の画像を提出するか又は技術委員によるタイヤ撮影に応じること。

6.2.2 使用本数の制限は設けない。但し、全日本選手権のポイント獲得を申請している場合は、下記 6.3 に従うこと。

### 6.2.3 全日本ラリー選手権のポイント取得希望者

全日本ラリーのポイント取得を希望する参加者は、タイヤ規定および使用本数・ホイールの規定は本大会の特別規則書（全日本ラリー選手権版 7.2）に従うこと。

### 6.2.4 タイヤウォーム

リエゾン区間でのタイヤウォーム（蛇行走行や急加減速走行等）の行為は一切禁止する。リエゾン区間でタイヤウォーム行為を行ったクルーは審査委員会に報告され、失格を上限とする罰則が適用される。

## 7 車両と部品の日本への持ち込みと運転に必要な手続き

### 7.1 日本の法律 / 通関手続き

通関手続きに必要な書類と注意点などは下記の通りです。

#### (1) FIA カルネ

FIA カルネはラリーカー、レッキ車両、サービス車両などの海外で登録された車両が日本国内を走行する時に必ず必要になります。このカルネは当該車両登録国の ASN から発行されます。尚、FIA カルネで通関をする際には、JAF が発行するカルネの証明書が必要になります。この証明書の取得については、オーガナイザーにお問合せ下さい。カルネとこの証明書は、当該車両を使用中に警察などから提示を求められる場合があります。いつでも提示できるよう用意しておいて下さい。また、当該車両の登録国を問わず、公道を走る全ての車両は自賠責保険に加入していません。(現在 ATA カルネでも関係省庁と調整中、但し下記ジュネーブ条約登録国のみ)

注意：ジュネーブ条約（ジュネーブで 1949 年に締結された「道路交通に関する条約」）国以外の国から車両を輸入する場合は、FIA カルネを取得していても、日本に到着した時点で車検、及び日本国内での登録が必要になります。この車検と登録には時間と費用がかかります。

※カルネ名義人以外の方が当該車両を使用する場合は、前もって日本での通関時に所定の申請書による届出が必要です。

#### (2) ATA カルネ

ATA カルネは機材、部品、タイヤ、及び販促アイテムを持ち込む時に、必要になります。ATA カルネで輸入された全ての品目はラリー後再輸出される必要があります。禁制品は例え一時的であっても輸入することは出来ません。



### (3)PRO FORMA INVOICE

PRO FORMA INVOICE の使用に関しては、オーガナイザーもしくは個々の輸送会社にお尋ね下さい。高圧ガスシリンダーなどの危険物や医療品の輸入に必要な特別認可を受ける際に、上記の書類提出が求められます。これらの輸入に関しては、各自で手続きをする必要があります。

## 7.2 車両に係る規則

本ラリーに参加する車両は、道路運送車両法・道路交通法など日本の国内法規を遵守しなければならず、国際モータースポーツ競技規則付則 J 項あるいは JAF 国内競技車両規則 (ライトポッド、排気音量、etc) に合致していなければなりません。

### 7.2.1 クラス区分

#### 7.2.1.1 APRC ASIA RALLY CUP

参加可能な車両は 2024 年 FIA 地域ラリー競技規則 12 条及び 2024 年 FIA 地域ラリー競技規則 V4(APRC) の第 12 条に適合する車両 (参加を認められたナショナルカー / リージョナルカーを含む) であり、車両クラスは 2024 年 FIA 地域ラリー競技規則 の第 12.1 条に示される。

尚、APRC ASIA RALLY CUP のポイントも獲得を希望する参加者は、参加申込期限までに下記 URL より 事前に APRC 登録を行う必要がある。 <https://rally-montre.com/competitors>  
APRC ASIA RALLY CUP に参加し、且つ 2024 年 JAF 全日本ラリー選手権のポイントも取得を希望する参加者は、特別規則書付則 7 全日本ラリー選手権規定にも従うこと。

#### 7.2.1.2 全日本ラリー選手権

2024 年日本ラリー選手権規定、第 2 章 全日本選手権 第 7 条および第 8 条に適合する車両。クラス区分は JN1、JN2、JN3、JN4、JN5、JN6 とする。

#### 7.2.1.3 その他のクラス

2024 年 JAF 全日本ラリー選手権に適合した車両に加え RF 車両も参加可能とする。

### 7.2.2 海外登録の車両について

日本で登録されていない車両は、以下の (a) (b) の書類が必要であり、車両に搭載しておかなければなりません。(c) は競技車両用にお勧めします。

- (a) JAF から発行され、オーガナイザーから配布されたカルネの証明書類 (翻訳されたもの)。この書類は車両の一時輸入を許可する効力があります。ラリーカーに関しては、エントリーフィーに含まれていますが、ラリーカー以外の車両に関しては、手数料がかかります。
- (b) 自賠償保険の加入。ラリーカーに関しては、エントリーフィーに含まれています。ラリーカー以外の日本で登録されていない車両に関しては、約 6,500 円で加入することができます。
- (c) ラリー保険。ラリーカーやレッキカーに対しこの保険をかけることをお勧めします。この保険には第三者賠償責任保険も含まれ、保険料は気筒容積によりますが、約 25,000 円です。エントリーフォームのエントリーブックレットに、車両の輸入に関するセクションがあります。上記の (b) と (c) の加入に関しては、車両について詳細をご記入ください。

## 7.3 日本国内を運転する条件

海外から入国する者が日本国内で運転する為には日本の運転免許証、もしくは公道を運転するのに有効な国際免許証を所持しなくてはなりません。国際運転免許証は 1949 年に締結されたジュネーブ条約下で発行されたもののみが有効で、免許証の表紙にその事が明記されていなくてはなりません。詳細に関してはオーガナイザーにお問合せ下さい。

ドイツ、フランス、スイス、イタリア、ベルギー及び台湾で発行された免許証を所持している参加者は、JAF による翻訳が必要になります。この翻訳と免許証を同時に携帯することで、ジュネーブ条約下で発行された国際運転免許証と同じ効力を持ちます。

ジュネーブ条約締結国および上記以外の免許証を所持している参加者は、外免切替が必要です。外免切替の詳細についてはこちらのウェブサイトをご覧ください。

英語：<http://www.jaf.or.jp/e/switch.htm>

日本語：<http://www.jaf.or.jp/inter/translation/index.htm>

## 8 ヘリコプター

ラリーをサポートするために飛行するすべてのヘリコプターは、主催者に登録されていなければなりません。ラリー空域は登録された航空機のみが飛行を許可されます。ヘリコプターを飛行させたい参加者、メディアは、必ず主催者に届け出てください。なお、すべての飛行計画は救急委員長が管理し、救急医療のためのヘリコプターの飛行はすべてにおいて優先されます。

## 9 ホスピタリティ

コーポレートホスピタリティについては事務局にお問い合わせください。

## 10 ホテル / アコモデーション

宿泊はエントリーフィーには宿泊費は含まれていないので、各自で手配ください。  
本書 23 ~ 25 ページをご確認ください。

## 11 レッキ

### 11.1 レッキ要領

11.1.1 レッキは6月7日（金）オーガナイザーのコントロールの下、出場クルーを対象に行われる。レッキ受付は参加受付／参加確認と同時に、6月6日（木）16：00～20：00、6月7日（金）5：30～8：00の間 ラリーHQにて行われ、各クルーはレッキカードおよび車両識別カードを受け取ること。

### 11.2 レッキ中の注意 / 制限 / 規制事項

11.2.1 本競技に使用する競技車両を除くノーカラーリング車両とする。参加者が各自手配すること。

11.2.2 各クルーはレッキの間、車両識別カードを貼り付けしなければならない。

11.2.3 レッキ期間中、スペシャルステージの最高速度は60km/hである。ただし、交通標識やロードブック、ブリテンにそれ以下の制限速度が示されている場合はこの限りではない。

11.2.4 競技参加者は、他の交通やステージ周辺の住民に危険や迷惑をかけないように運転しなければならない。スピード違反やその他の道路違反を防止するため、厳重な取締りが行われる。レッキ中の速度超過は競技長により罰金が科せられる（2024年FIA地域ラリー競技規則第34条2項2号）。

### 11.3 レッキの通過回数

各クルーは、各スペシャルステージを2回走行することができる。ただし、同じ区間を重複使用するスペシャルステージは1つのステージとして1か所で2回の走行とする。

### 11.4 トラッキングデバイスの受領場所

レッキにおけるトラッキングと速度監視は、ラリーでも使用するスマートフォン端末「RallyStream」を使用する。ラリーHQで行われる参加確認の際に専用スマートフォンを受け取る。スケジュールは3.2条を参照のこと。

## 11.5 交通規制

- 11.5.1 レッキの間、競技者は交通法規を遵守しなければならず、さらに特別規則書や公式通知で通知されるオーガナイザーのいかなる指示にも従わなければなりません。いかなる場合も、他の道路通行者の安全と権利を尊重しなければなりません。オフィシャルはレッキのルート上でレッキ車の動作を目視または計測機器、写真ビデオ等によって監視することがあります。全ての違反は大会審査委員会に報告され、ラリースタート不可までの罰則を課す場合があります。
- 11.5.2 レッキ中スペシャルステージおよびすべての道路において法定速度を超えてはなりません。これに違反した場合は 2024 FIA 地域ラリー選手権規則 20.2 条により大会審査委員会によって罰則を課します。

## 11.6 GPS トラッキング装置

### GPS セーフティートラッキングシステム

MONTRE 2024 では GPS セーフティートラッキングシステムを安全上および競技進行の理由により全参加車両に取り付けることとします。

使用する GPS セーフティートラッキングシステムは RallyStream であり、全参加者は専用の端末を有償にて貸与します。参加確認時に受け取り、レッキ車両および競技車両に取り付けてください。

## 12 公式車検、シーリング、マーキング

### 12.1 公式車両検査について (APRC)

#### 12.1.1 公式車検 場所と日時

場所：安中しんくみスポーツセンター駐車場

日時：2024 年 6 月 7 日 (金) 9:00~17:00

すべての車両のギャボックスとデフおよび予備のギャボックスとデフのマーキング及び、すべてのターボチャージャー付き車両のターボチャージャーシーリングは、2024 年 6 月 6 日以前に発行されるコミュニケーションの車検スケジュールに従って公式車両検査と同時に行われます。

#### 12.1.2 マッドフラップ

競技車両には FIA 国際モータースポーツ競技規則 J 項 252.7.7 条に従ったマッドフラップを取り付けることができます。

#### 12.1.3 ウィンドウ/ネット

サイドおよびリヤウィンドウに対する銀色または着色フィルムの使用を認めます。詳細については FIA 国際モータースポーツ競技規則 J 項 253.11 条に従うこととします。

#### 12.1.4 クルーの安全器材

クルーは国際モータースポーツ競技規則 L 項第 3 章に従ってホモロゲーションされたドライバークローズ、グローブ、シューズ、ヘルメット、バラクラバ、FHR ヘルメット、FHR などすべて安全な衣類と器材を装着しなければなりません。公式車両検査時に各クルーの装備を確認するので必ず公式検査場にお持ちください。

#### 12.1.5 騒音レベル

FIA カルネおよび関税定率法で一時輸入された車両は登録国の基準を満たす騒音レベル以下でなければなりません。日本国内登録の車両は道路運送車両法の保安基準を満たす騒音レベル以下



でなければなりません。

#### 12.1.6 国内の特別条件

無線機の使用は認められません。

#### 12.1.7 キルスイッチ

競技車両は FIA 国際モータースポーツ競技規則 J 項 253.14 に合致するサーキットブレーカーを備えていなければなりません。

#### 12.1.8 消火装置

競技車両には FIA 国際モータースポーツ競技規則 J 項 253.7 条に従った消火装置の取り付けが義務付けられます。

#### 12.1.9 競技車両に搭載する物

非常用停止表示板 (三角) 2 枚、非常用信号灯、赤色灯、牽引用ロープ、救急薬品、A3 版の "OK" "SOS" カード (車内の取出ししやすい位置に置いておくこと)

#### 12.1.10 セーフティトラッキングシステムの取り付け

本ラリーでは RallyStream のシステムを搭載した専用スマートフォンを主催者が貸与します。

#### 12.1.11 車載カメラの取り付け

車載カメラを取り付ける場合は、参加申込時に車載カメラ使用申請書の提出が必要です。また、カメラの取り付けが車体の中側、外側を問わず公式車両検査までに取り付けられていなければなりません。公式車検時に車検員により許可ステッカーが貼付けされ、許可を受けていない場合の撮影は禁止します。尚、このカメラで撮影された映像の著作権はオーガナイザーに帰属されますので、オーガナイザーに画像の提出を求められる事があります。

## 12.2 公式車両検査について (JRC)

#### 12.2.1 公式車検 場所と日時

すべての参加車両は公式車両検査場 (安中しんくみスポーツセンター駐車場) において 6 月 7 日 (金) 9:00~17:00 の間に実施される公式車検を受けなければなりません。

規定の時間内に車検に合格しない競技車両は、スタートできません。但し、競技会審査委員会が修正時間を与える場合があります。

#### 12.2.2 クルーの安全器材

2024 年国内競技車両規則第 4 編付則ラリー競技に参加するクルーの装備品に関する付則に従ったヘルメットおよびレーシングスーツを着用することとします。また、頭部および頸部の保護装置 (FHR システム、HANS 等) 装着を義務付けます。

#### 12.2.3 競技車両に搭載する物

非常用停止表示板 (三角) 2 枚、非常用信号灯、赤色灯、牽引用ロープ、救急薬品、2024 年 JAF 国内競技車両規則第 2 編ラリー車両規定第 2 章第 3 条に定められている仕様の消火器、A3 版の "OK" "SOS" カード (車内の取出ししやすい位置に置いておくこと)

#### 12.2.4 セーフティトラッキングシステムの取り付け

本ラリーでは RallyStream のシステムを搭載した専用スマートフォンを主催者が貸与します。

#### 12.2.5 車載カメラの取り付け

車載カメラを取り付ける場合は、参加申込時に車載カメラ使用申請書の提出が必要です。また、カメラの取り付けが車体の中側、外側を問わず公式車両検査までに取り付けられていなければなりません。公式車検時に車検員により許可ステッカーが貼付けされ、許可を受けていない場合の撮影は禁止します。尚、このカメラで撮影された映像の著作権はオーガナイザーに帰属しますので、オーガナイザーに画像の提出を求められる事があります。

## 12.3 再車検について (APRC)

### 12.3.1 再車検 場所と日時

場所：安中しんくみスポーツセンター駐車場

日時：2024年6月9日(日) 16:30頃～

## 12.4 再車検について (JRC)

### 12.4.1 再車検 場所と日時

場所：安中しんくみスポーツセンター駐車場

日時：2024年6月9日(日) 16:45頃～

## 12.5 広告及びラリーブレード

### 12.5.1 ウィンドウ

屋根を含む車体への広告が許されます。但し、車両のフロントウィンドウ上部の広告は日本国外登録車両のみに許されます。広告サイズは、フロントウィンドウは上端部より高さ10cm、リアウィンドウは上端部より高さ8cmを超えないものとします。

### 12.5.2 任意広告

参加者は特別規則書 附則4に従って広告スペースを確保しなければなりません。

### 12.5.3 アルコール及び煙草の広告

日本国内において、ラリーカー及びユニフォームに対する広告に制限はなく、アルコールや煙草に関する広告も同様とします。

### 12.6.4 ラリーブレード及びゼッケン

APRC参加者は2021 FIA 地域ラリー選手権規則第18条に従いラリーブレードとゼッケンパネル一式を支給します。これらは特別規則書に従って公式車両検査時までに車両に貼り付けなければなりません。これに違反した場合は罰金54,000円を課します。

全日本ラリー選手権クラス参加者は特別規則書に従って公式車両検査時までに車両に貼り付けなければなりません。これに違反した場合は審査委員会に報告されます。

## 13 テストラン

以下の日時にて本大会参加者を対象としたテストランを実施します。詳細は別途ご案内します。

日時：6月6日(木) 10:00～12:00/13:00～15:00

場所：安中市内

料金：半日(2時間) 30,000円 全日(4時間) 50,000円

## 14 シェイクダウン

本ラリーでは実施しません。

## 15 スタート

日時 2024年6月8日(土) 1号車 8:30～

場所 安中しんくみスポーツセンター駐車場スタートエリア

方法 TCOより順次スタートします。スタート間隔はオフィシャルにより指示されます。

## 16 フィニッシュ

日時 2024年6月9日(日) 1号車 16:12頃～

場所 安中しんくみスポーツセンター駐車場

方法 各カテゴリーのクラス上位入賞チーム(1位～3位)を対象にフィニッシュポディウムにて暫定表彰を行う予定。表彰対象外のクルーはオフィシャルの指示によりパルクフェルメに誘導されます。他対象外のクルーはオフィシャルによりパルクフェルメに誘導されます。

## 17 プロモーション

### 17.1 ラリーパーク

日時 2024年6月8日(土)～9日(日)

場所 安中しんくみスポーツセンター

内容 詳細はホームページに状況発信予定

\* 安中しんくみスポーツセンターには観戦者用の駐車場はご用意しておりません。安中駅からの無料シャトルバスをご利用ください。

### 17.2 メディアカンファレンス

日時 2024年6月7日(金) 17:30~18:00

場所 安中しんくみスポーツセンター内 メディアセンター

内容 APRC、全日本ラリー選手権トップクルーの記者会見

### 17.3 セレモニアルスタート

14章「スタート」を参照ください

### 17.4 セレモニアルフィニッシュ

15章「フィニッシュ」を参照ください

### 17.5 ファイナルプレスカンファレンス

日時 2024年6月9日(日) 17:00~17:30

場所 安中しんくみスポーツセンター内 メディアセンター

内容 APRC、全日本ラリー選手権上位入賞クルーの記者会見

## 18 メディア

「MONTRE 2024」を取材するには、事前登録が必要となります。事前登録は5月16日までに「[MONTRE2024 WEB サイト メディアページ](#)」よりご登録下さい。

MONTRE メディア事務局 (NPO 法人 MOSCO 高崎事務所内)

〒370-1201 群馬県高崎市倉賀野町 2458-1

TEL 027-386-4365 / FAX 027-386-4375

WEB サイト :<https://rally-montre.com/media>

E メール : [media@rally-montre.com](mailto:media@rally-montre.com)

クレデンシャルと車両通行証の詳細は後日発行のインフォメーション等に示します。

\*メディアセンターのオープン時間 (予定)

6月7日(金) 08:00～19:00

6月8日(土) 07:00～19:00

6月9日(日) 06:00～18:00



## 19 医療とセーフティサービス

### 19.1 緊急時のサービス

緊急時の連絡先は下記の通りです。

火災及び救急車	119
警察	110

### 19.2 医療施設

#### 公立碓氷病院

群馬県安中市原市 1 丁目 9 番 10 号 TEL : 027-385-8221

内科・外科・脳神経外科・小児科・整形外科・眼科・耳鼻咽喉科・泌尿器科・皮膚科  
 歯科・歯科口腔外科 \*土日祝休診 (救急外来なし)

<https://usui-hospital.jp>



#### 公立藤岡総合病院

群馬県藤岡市中栗須 813-1 TEL : 0274-22-3311

内科・神経外科・消化器内科・循環器内科・呼吸器内科・血液内科・腎臓内科・アレルギー科・リウマチ科・小児科・外科・整形外科・脳神経外科・歯科口腔外科・形成外科・皮膚科・泌尿器科・産婦人科・眼科・耳鼻咽喉科・放射線診断科・放射線治療科・麻酔科・病理診断科・救急科

<http://www.fujioka-hosp.or.jp/>



公立富岡総合病院 Public Tomioka General Hospital

富岡市富岡 2073 番地 1 TEL : 0274-63-2111

内科・外科・整形外科・眼科・小児科・泌尿器科・皮膚科

<http://www.tomioka-hosp.jp>



※ラリー当日は夜間、土曜の休日診療日に当たるため、症状に合った病院を指定することは困難です。救急車は必要ないが、症状にあった病院を知りたい場合は下記に問合せください。

救急テレホンサービス

高崎市 027-325-0011

藤岡多野地域 0274-23-6699

富岡甘楽地域 0274-64-0099

● 三次救急 (救命救急センター)

初期 (一次) 及び二次救急医療施設の後方病院として、医療施設及び救急搬送機関から重篤患者を 24 時間体制で受け入れます。直接の受け入れはできません。(救急車、ドクターヘリでの搬送になります) 救急処置が必要な場合はラリー HQ より救急車を手配します。

独立行政法人 国立病院機構 高崎総合医療センター

群馬県高崎市高松町 36 TEL : 027-322-5901 <https://takasaki.hosp.go.jp>



## 19.3 レッカーサービス

各ステージにオーガナイザーが用意するレッカー車が配置されており、SS 内でのトラブルの場合は SS コースの外まで、オーガナイザーで用意したレッカー車で搬送します（実費の費用が発生します）。上記以外の搬送を希望する場合は、ラリー HQ にご相談ください。

## 20 総合案内

### 20.1 安中市エリア

#### 20.1.1 安中市総合案内

安中市みりよく創出部観光課

〒 379-0292 群馬県安中市松井田町新堀 245

安中市役所 松井田庁舎 一階

TEL : 027-382-1111 FAX : 027-386-4111

<https://www.city.annaka.lg.jp/page/2054.html>

#### 20.1.2 宿泊案内

下記の宿泊案内ページを参照してください。

<https://www.city.annaka.lg.jp/page/2082.html>



### 20.2 高崎市エリア

#### 20.2.1 高崎市総合案内

一般社団法人高崎観光協会

〒 370-0849 群馬県高崎市八島町 222 高崎モントレー 2 階

TEL : 027-330-5333 FAX : 027-330-5334

営業 : 月～金曜日 9:00 ～ 18:00 (土・日・祝日は休業)

<http://www.takasaki-kankoukyoukai.or.jp/takasaki/contact.php>

Mail : [info@takakan.org](mailto:info@takakan.org)

#### 20.2.2 市内案内

##### 宿泊案内

下記の宿泊案内ページを参照してください。

- ・一般社団法人高崎観光協会宿泊案内

<http://www.takasaki-kankoukyoukai.or.jp/?cat=26>

##### 飲食店案内

下記の飲食店案内ページを参照してください。

- ・ <https://zetsumeshi-takasaki.jp>
- ・ [https://www.dan-b.com/shop\\_search/genre/1/?area\\_groupname%5B%5D=2&btn\\_Search.x=135&btn\\_Search.y=17&btn\\_Search=submit&lunch\\_from=&lunch\\_to=&dinner\\_from=&dinner\\_to=&generation=](https://www.dan-b.com/shop_search/genre/1/?area_groupname%5B%5D=2&btn_Search.x=135&btn_Search.y=17&btn_Search=submit&lunch_from=&lunch_to=&dinner_from=&dinner_to=&generation=)



## 20.3 藤岡市エリア

### 20.3.1 藤岡市観光協会

藤岡市観光協会事務局（藤岡市商工観光課）

〒 375-0015 群馬県藤岡市中栗須 327

TEL:0274-40-2317 FAX:0274-24-4414

<http://www.fujioka-kanko.net>

Mail : [syoko@city.fujioka.gunma.jp](mailto:syoko@city.fujioka.gunma.jp)

### 20.3.2 藤岡市観光案内所

藤岡市中 1131-8（道の駅ららん藤岡 観光物産館内）

案内時間

平日 午前 9 時 30 分～午後 6 時

土日祝日 午前 9 時 30 分～午後 7 時 30 分

TEL : 0274-50-9933 FAX : 0274-50-9934

Mail : [fuji-kanko@blue.ocn.ne.jp](mailto:fuji-kanko@blue.ocn.ne.jp)

## 20.4 富岡市エリア

### 20.4.1 富岡市総合案内

一般社団法人富岡観光協会

〒 370-2316 群馬県富岡市富岡 1151-1

まちなか観光物産館「お富ちゃん家（ち）」内

TEL : 0274-62-6001 FAX : 0274-67-7775

営業 : 9:00 ~ 17:00

<http://www.tomioka-silk.jp>

## 20.5 神流町エリア

### 20.5.1 神流町総合案内

神流町観光協会

〒 370-1504 群馬県多野郡神流町万場 40（こいこい会館内）

TEL : 0274-57-3305

[http://town.kanna.gunma.jp/kanko/?nc\\_session=sc0fit3qg3dgniti09t8n3efm4](http://town.kanna.gunma.jp/kanko/?nc_session=sc0fit3qg3dgniti09t8n3efm4)

### 20.5.2 町内案内

宿泊案内

下記の宿泊案内ページを参照してください。

[http://town.kanna.gunma.jp/kanko/?page\\_id=23](http://town.kanna.gunma.jp/kanko/?page_id=23)

飲食店案内

下記の飲食店案内ページを参照してください。

[http://town.kanna.gunma.jp/kanko/?page\\_id=24](http://town.kanna.gunma.jp/kanko/?page_id=24)

## 20.6 上野村エリア

### 20.6.1 上野村総合案内

一般社団法人 上野村産業情報センター（観光のお問い合わせ）

〒 370-1617 群馬県多野郡上野村大字橋原 310-1

TEL0274-20-7070

FAX0274-59-2520

<http://www.uenomura.jp/tourism/>

### 20.6.2 村内案内

#### 宿泊案内

下記の宿泊案内ページを参照してください。

<http://www.uenomura.jp/tourism/stay/index.html>

#### 飲食店案内

下記の飲食店案内ページを参照してください。

<http://www.uenomura.jp/tourism/eat/index.html>

## 20.7 南牧村エリア

### 20.7.1 南牧村総合案内

南牧村振興整備部

TEL 0274-87-2011 FAX 0274-87-3628

<http://www.nanmoku.ne.jp>

### 20.7.2 村内案内

#### ・ 宿泊案内

宿泊施設名称	URL	TEL	金額	備考
民宿おかしら	<a href="http://okashira.com">http://okashira.com</a>	0274-87-2066		¥6,500(税抜) 1泊2食付
民宿かわくぼ		0274-87-3139		¥6,500(税抜) 1泊2食付
民宿月形園		0274-87-2698		¥6,500(税抜) 1泊2食付
体験型古民家民宿かじか倶楽部	<a href="http://www.inakajin.net">http://www.inakajin.net</a>	0274-87-2181		¥8,000(税抜) 1泊2食付

#### ・ 日帰り温泉

名称	TEL	備考
星尾温泉 木の葉石の湯	090-1558-2899	¥1,000(大人) ¥500(小人) 11:00 ~ 20:00

#### ・ 飲食店

名称	住所	TEL	備考
井上うどん店	南牧村大字大日向 1478	0274-87-2541	11:00 ~ 19:00(月曜定休)
ちとせや	南牧村大字大日向 1121	0274-87-2136	要確認
千歳屋飲食店	南牧村大字磐戸 141	0274-87-2027	11:30 ~ 14:30 17:00 ~ 20:00(水曜定休)

## 21 お役立ち情報・サービス一覧

### 21.1 スペシャルステージ

2024/05/10 現在 (予定)

SS No.	SS Name	SS Distance
SS1/5	ShionosawaTouge	8.00km
SS2/6	Youkura Touge	14.90km
SS3/4	OldUsuiTouge	9.10km
SS7/9	Sakamaru	7.56km
SS8/10	Grandma Kimura	12.77km

ギャラリーステージは 8 日土曜日の SS3.4 Old Usui Touge (旧碓氷峠 SS) のみにて実施します (無料)。駐車場はありませんので、横川駅から徒歩 (100 ~ 125 分) もしくは、鉄道文化むら (入場料 700 円) 内のトロッコ列車 (運賃 700 円 - 1 時間に 1 本) + 徒歩 (45 ~ 70 分) にてお越しください。

### 21.2 スポンサー様およびラリーパークへの出店等のお問合せ

スポンサー様、およびラリーパークへのご出店のご希望につきましては下記にお問合せください。今後の情報につきましてはラリーガイド 2 および公式 WEB サイトをご確認ください。

合同会社サンク

〒 213-0002 神奈川県川崎市高津区二子 5-5-21-202

TEL 044-850-5115 / FAX 044-850-5116 Eメール: info@cinq-5.co.jp

### 21.3 電車

サービスパークのある安中市へは、東京駅から上野東京ラインまたは上越新幹線で高崎駅へ。高崎からは信越本線 (横川方面) で 3 駅。新幹線利用で 1 時間半ほど、在来線で 2 時間半ほど。安中駅からは、土日曜日は無料シャトルバスでサービスパーク・ラリーパークのある安中しんくみスポーツセンターへ。

### 21.4 タイムゾーン

日本のタイムゾーンは JST。UTC(GMT) +9 時間。ニュージーランドからは -2 時間。

### 21.5 日の出/日の入り

6 月 7 日の安中市の日の出 / 日の入りは 4 : 27 / 19 : 00。

### 21.6 平均気温

最高気温 25°C / 最低気温 17°C

### 21.7 通貨

通貨は日本円 (JPY/¥)。紙幣と硬貨は簡単に識別できる。また 1,000 円、2,000 円、5,000 円、10,000 円紙幣、1 円、5 円、10 円、50 円、100 円、500 円硬貨。10 月 8 日現在の為替レート: 1€= 約 167 円 / 1US \$ = 約 155 円 / 1 £ = 約 195 円 / 1NZD = 約 93 円 / 1AUD = 約 102 円。安中市内で外貨両替ができる銀行は限られているため、通貨は空港で両替することを推奨します。



## 21.8 税金

日本の消費税（標準税率）は10%。酒類・外食を除く一部の食料品の軽減税率は8%。すべての値札には税込み総額表示が義務付けられているが、実際にはそうでないものもあります。

## 21.9 チップ

日本にはチップの習慣はありません。

## 21.10 電気

日本で一般的に使用されている電圧は100ボルトで、愛知県の周波数は50Hzと60Hzの地域に分かれます。プラグはアメリカやカナダと同じAタイプ。

## 21.11 携帯電話

近年の携帯電話の多くは日本で使えますが、古い携帯電話は使えないことがあります。日本にはGSMネットワークがないため、GSMのみの携帯電話は使用不能。

## 21.12 大使館

日本の外務省のウェブサイトをチェック。

在日外国公館：[www.mofa.go.jp/about/emb\\_cons/protocol/index.html](http://www.mofa.go.jp/about/emb_cons/protocol/index.html)

大使館・領事館：[www.mofa.go.jp/about/emb\\_cons/over/index.html](http://www.mofa.go.jp/about/emb_cons/over/index.html)

## 21.13. ビザと入境管理

COVID19の影響で一時は日本への入国が制限されていましたが、2024年5月現在、ほとんどの制限が緩和され、71の国と地域で通常通りビザが免除されています。また、予防接種証明書や出国前検査証明書も不要となっています。詳細は厚生労働省のホームページを参照。

[厚生労働省 外務省 ビザ免除](#)

## 附則 1 アイテナリー

### Leg 1

Version 04-10 - 28 April 2024

Start (Section 1 / 2)		Saturday, 8 June 2024			(Sunrise 4:26, Sunset 19:02)	
TC	LOCATION	SS dist.	Liaison dist.	Total dist.	Target time	First car due
0	<b>Rally Start (Annaka Shinkumi Sports Center)</b>					<b>8:30</b>
	Start no Refuel. Distance to next refuel.	(23.70)	(99.94)	(123.64)		
1	Hisawa		41.15	41.15	<b>1:15</b>	9:45
<b>SS1</b>	<b>Shionosawa Touge I</b>	<b>8.80</b>				<b>9:48</b>
2	Sumouzuku		17.60	26.40	<b>0:45</b>	10:33
<b>SS2</b>	<b>Youkura Touge I</b>	<b>14.90</b>				<b>10:36</b>
<b>RZ</b>	Refuel - Gas Station (コスモ石油 ニュー本宿SS)		[41.19]		(1:34)	(12:10)
<b>1</b>	Distance to next refuel	<b>(18.20)</b>	<b>(95.25)</b>	<b>(113.45)</b>		
3	Prefectural Border		63.89	78.79	<b>2:10</b>	12:46
<b>SS3</b>	<b>Old Usui Touge I</b>	<b>9.10</b>				<b>12:49</b>
3A	Regroup & Technical Zone <b>IN</b>		20.91	30.01	<b>0:45</b>	13:34
3B	Regroup & Technical Zone <b>OUT</b> / Flexi Service <b>IN</b>					
	<b>Flexi Service A (Annaka Shinkumi Sports Center)</b>	<b>(32.80)</b>	<b>(143.55)</b>	<b>(176.35)</b>	<b>0:20</b>	
3C	Flexi Service <b>OUT</b> / Regroup <b>IN</b>					
3D	Regroup <b>OUT</b>					14:34
4	Prefectural Border		37.17	37.17	<b>1:10</b>	15:44
<b>SS4</b>	<b>Old Usui Touge II</b>	<b>9.10</b>				<b>15:47</b>
<b>RZ</b>	Refuel - Gas Station (ENEOSウイング 安中下りTS)		[14.47]		(0:39)	(16:26)
<b>2</b>	Distance to next refuel	<b>(23.70)</b>	<b>(105.19)</b>	<b>(128.89)</b>		
5	Hisawa		46.35	55.45	<b>1:30</b>	17:17
<b>SS5</b>	<b>Shionosawa Touge II</b>	<b>8.80</b>				<b>17:20</b>
6	Sumouzuku		17.60	26.40	<b>0:45</b>	18:05
<b>SS6</b>	<b>Youkura Touge II</b>	<b>14.90</b>				<b>18:08</b>
<b>RZ</b>	Refuel - Gas Station (ENEOSウイング 安中下りTS)		[55.71]		(2:07)	(20:15)
<b>3</b>	Distance to next refuel	<b>(7.85)</b>	<b>(69.08)</b>	<b>(76.93)</b>		
6A	Parc Fermé & Technical Zone <b>IN</b>		65.70	80.60	<b>2:25</b>	20:33
6B	Parc Fermé <b>OUT</b> - Flexi Service <b>IN</b>					
	<b>Flexi Service B (Annaka Shinkumi Sports Center)</b>	<b>(32.80)</b>	<b>(166.82)</b>	<b>(199.62)</b>	<b>0:45</b>	
6C	Flexi Service <b>OUT</b> / Over Night Parc Fermé <b>IN</b> (Early check in allowed)					
	· For all cars, TC6C will close at -					(23:30)
<b>Saturday totals</b>		<b>65.60</b>	<b>310.37</b>	<b>375.97</b>		

Section 1

Section 2

Note 1 : At the 20min service, crew have a maximum of 25 min to move their cars into the Service Park.

Note 2 : At the 45min service, crew have a maximum of 50 min to move their cars into the Service Park.

## 附則 1 アイテナリー

### Leg 2

Version 04-10 - 28 April 2024

Re-Start (Sections 3 / 4)		Sunday 9 June 2024			(Sunrise 4:26, Sunset 19:02)	
TC	LOCATION	SS dist.	Liaison dist.	Total dist.	Target time	First car due
6D	Parc Fermé OUT / Service IN					6:00
<b>Service C (Annaka Shinkumi Sports Center)</b>					<b>0:15</b>	
6E	Service OUT					6:15
7	Aonashi		55.07	55.07	1:40	7:55
<b>SS7</b>	<b>Sakamaru I</b>	<b>7.85</b>				<b>7:58</b>
<b>RZ</b>	Refuel - Gas Station (ENEOS みかぼ石油 神流町SS)		[4.02]		(0:23)	(8:21)
<b>4</b>	Distance to next refuel	<b>(20.31)</b>	<b>(112.34)</b>	<b>(132.65)</b>		
8	Mt.W-Mikabo		11.60	19.45	0:45	8:43
<b>SS8</b>	<b>Grandma.Kimura I</b>	<b>12.46</b>				<b>8:46</b>
8A	Regroup & Technical Zone <b>IN</b>		45.41	57.87	1:45	10:31
8B	Regroup & Technical Zone <b>OUT</b> / Flexi Service <b>IN</b>					
<b>Flexi Service D (Annaka Shinkumi Sports Center)</b>		<b>(20.31)</b>	<b>(112.08)</b>	<b>(132.39)</b>	<b>0:20</b>	
8C	Flexi Service <b>OUT</b> / Regroup <b>IN</b>					
8D	Regroup <b>OUT</b>					11:31
PC	Kanra Cultural Hall Parking		(17.06)		(0:40)	(12:11)
9	Aonashi		55.33	55.33	1:45	13:16
<b>SS9</b>	<b>Sakamaru II</b>	<b>7.85</b>				<b>13:19</b>
<b>RZ</b>	Refuel - Gas Station (ENEOS みかぼ石油 神流町SS)		[4.02]		(0:22)	(13:41)
<b>5</b>	Distance to end of the rally	<b>(12.46)</b>	<b>(52.99)</b>	<b>(65.45)</b>		
10	Mt.W-Mikabo		11.60	19.45	0:45	14:04
<b>SS10</b>	<b>Grandma.Kimura II</b>	<b>12.46</b>				<b>14:07</b>
10A	Technical Zone <b>IN</b>		45.41	57.87	1:45	15:52
10B	Technical Zone <b>OUT</b>				0:10	16:02
<b>Service E (Annaka Shinkumi Sports Center)</b>		<b>(20.31)</b>	<b>(112.34)</b>	<b>(132.65)</b>	<b>0:10</b>	
10C	Service OUT - Finish Holding Area <b>IN</b> (Early check in allowed)					16:12
	Podium Finish - Holding <b>IN</b>				(0:05)	(16:17)
	Final Parc Fermé <b>IN</b>					
<b>Sunday totals</b>		<b>40.62</b>	<b>224.42</b>	<b>265.04</b>		

Section 3

Section 4

Note 1 : At the 20min service, crew have a maximum of 25 min to move their cars into the Service Park.

Totals of the Rally		SS	Liaison	Total	%
Saturday	6SS	65.60	310.37	375.97	17.4
Sunday	4SS	40.62	224.42	265.04	15.3
<b>Total</b>	<b>10SS</b>	<b>106.22</b>	<b>534.79</b>	<b>641.01</b>	<b>16.6</b>

Note: Tyre Warming Zones are not included in the distances



附則 1 アイテナリー

Reconnaissance

MONTRE 2024  
Reconnaissance ITINERARY

2024/5/1

Ver .03-03

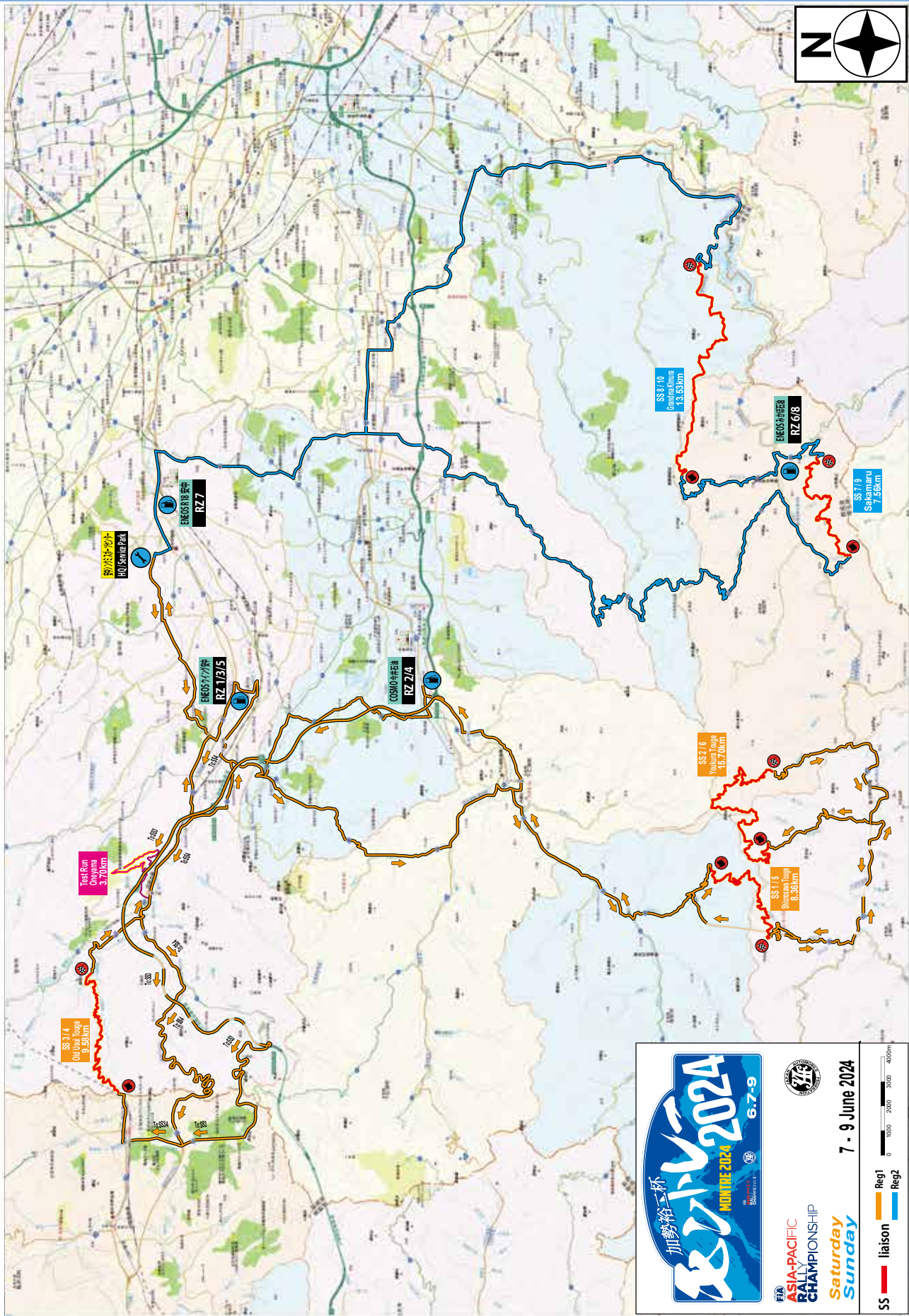
Start Leg0 (Section 0)		Friday, 7 June 2024 (Sunrise 4:26,Sunset 19:02)				
TC	LOCATION	SS dist.	Liaison dist.	Total dist.	Target time	First car due
0	Rally Start ( AnnakaShinkumiSportsCenter )	-	-	-	-	5:30
8/10	Mt.W-Mikabo	-	45.12	45.12	1:30	7:00
<b>SS8/10</b>	<b>Grandma.Kimura I/II</b>	<b>12.46</b>	-	-	-	<b>7:03</b>
7/9	Aonashi	-	21.65	34.11	0:55	7:58
<b>SS7/9</b>	<b>Sakamaru I/II</b>	<b>7.85</b>	-	-	-	<b>8:01</b>
8/10	Mt.W-Mikabo	-	11.91	19.76	0:36	8:37
<b>SS8/10</b>	<b>Grandma.Kimura I/II</b>	<b>12.46</b>	-	-	-	<b>8:40</b>
7/9	Aonashi	-	21.65	34.11	0:55	9:35
<b>SS7/9</b>	<b>Sakamaru I/II</b>	<b>7.85</b>	-	-	-	<b>9:38</b>
2/6	Sumouzuku	-	28.71	36.56	0:56	10:34
<b>SS2/6</b>	<b>Youkura Touge I/II</b>	<b>14.90</b>	-	-	-	<b>10:37</b>
2/6	Sumouzuku	-	15.97	30.87	0:45	11:22
<b>SS2/6</b>	<b>Youkura Touge I/II</b>	<b>14.90</b>	-	-	-	<b>11:25</b>
1/5	Hisawa	-	25.32	40.22	0:55	12:20
<b>SS1/5</b>	<b>Shionosawa Touge I/II</b>	<b>8.80</b>	-	-	-	<b>12:23</b>
1/5	Hisawa	-	9.35	18.15	0:26	12:49
<b>SS1/5</b>	<b>Shionosawa Touge I/II</b>	<b>8.80</b>	-	-	-	<b>12:52</b>
3/4	PrefecturalBorder	-	47.82	56.62	1:23	14:15
<b>SS3/4</b>	<b>OldUsuiTouge I/II</b>	<b>9.10</b>	-	-	-	<b>14:18</b>
3/4	PrefecturalBorder	-	28.42	37.52	0:53	15:11
<b>SS3/4</b>	<b>OldUsuiTouge I/II</b>	<b>9.10</b>	-	-	-	<b>15:14</b>
6A	Service IN	-	20.61	29.71	0:45	15:59
Reconnaissance totals		106.22	276.53	382.75		

Friday, 7 June 2021

Stage Open Time			Stage Name	Stage No.	traversable frequency	Distance [km]
PRC/JN1	JN2/JN3	JN4-6/other				
6:30~8:30	7:00~9:00	7:30~9:30	Grandma. Kimura	SS8/SS10	2	12.46
7:30~9:30	8:00~10:00	8:30~10:30	Sakamaru	SS7/SS9	2	7.85
10:00~12:00	10:30~12:30	11:00~13:00	Youkura Touge	SS2/SS6	2	14.90
12:00~14:00	12:30~14:30	13:00~15:00	Shionosawa Touge	SS1/SS5	2	8.80
13:30~16:00	14:00~16:30	14:30~17:00	OldUsui Touge	SS3/SS4	2	9.10

附則 2 マップ

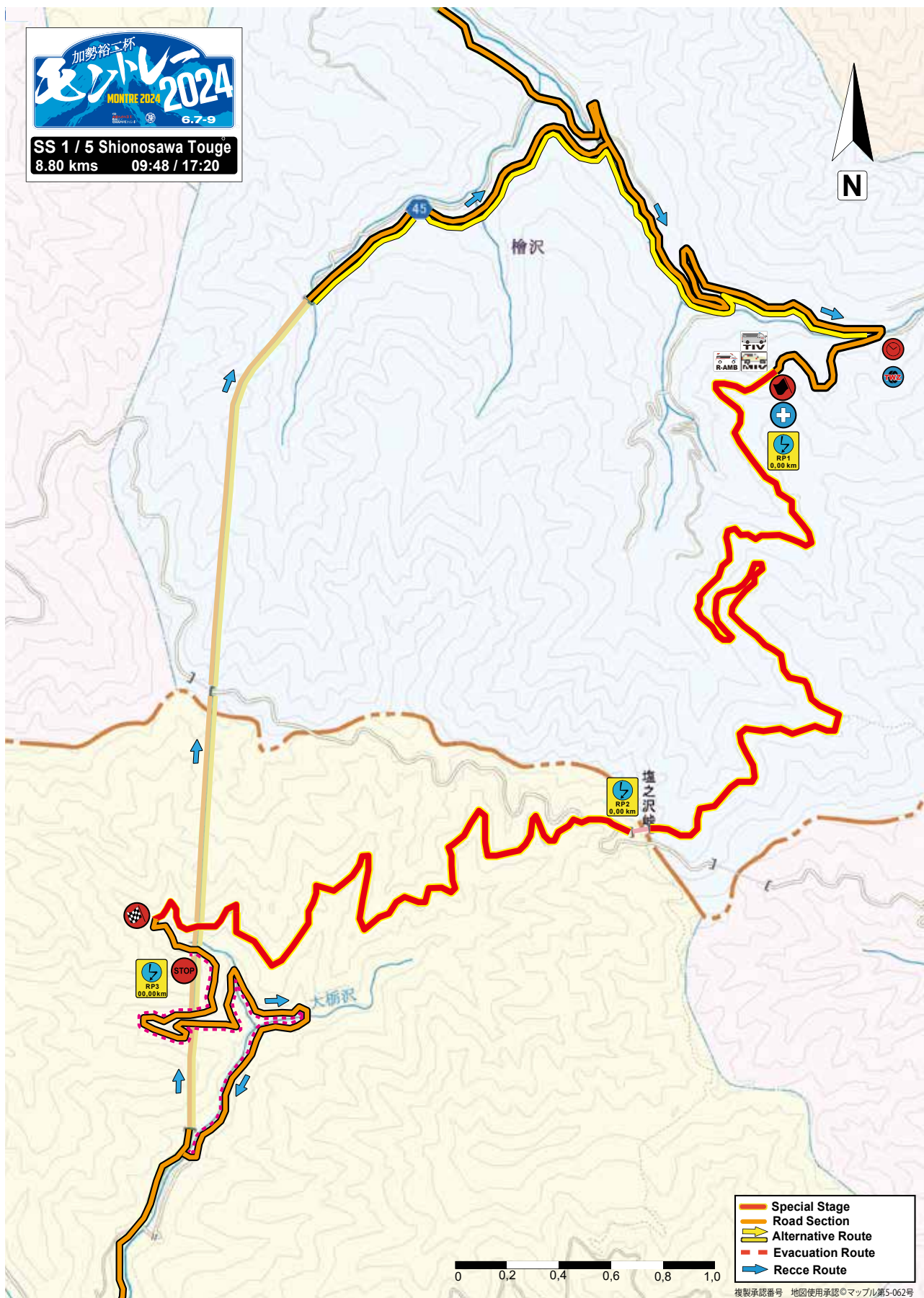
Overall Map





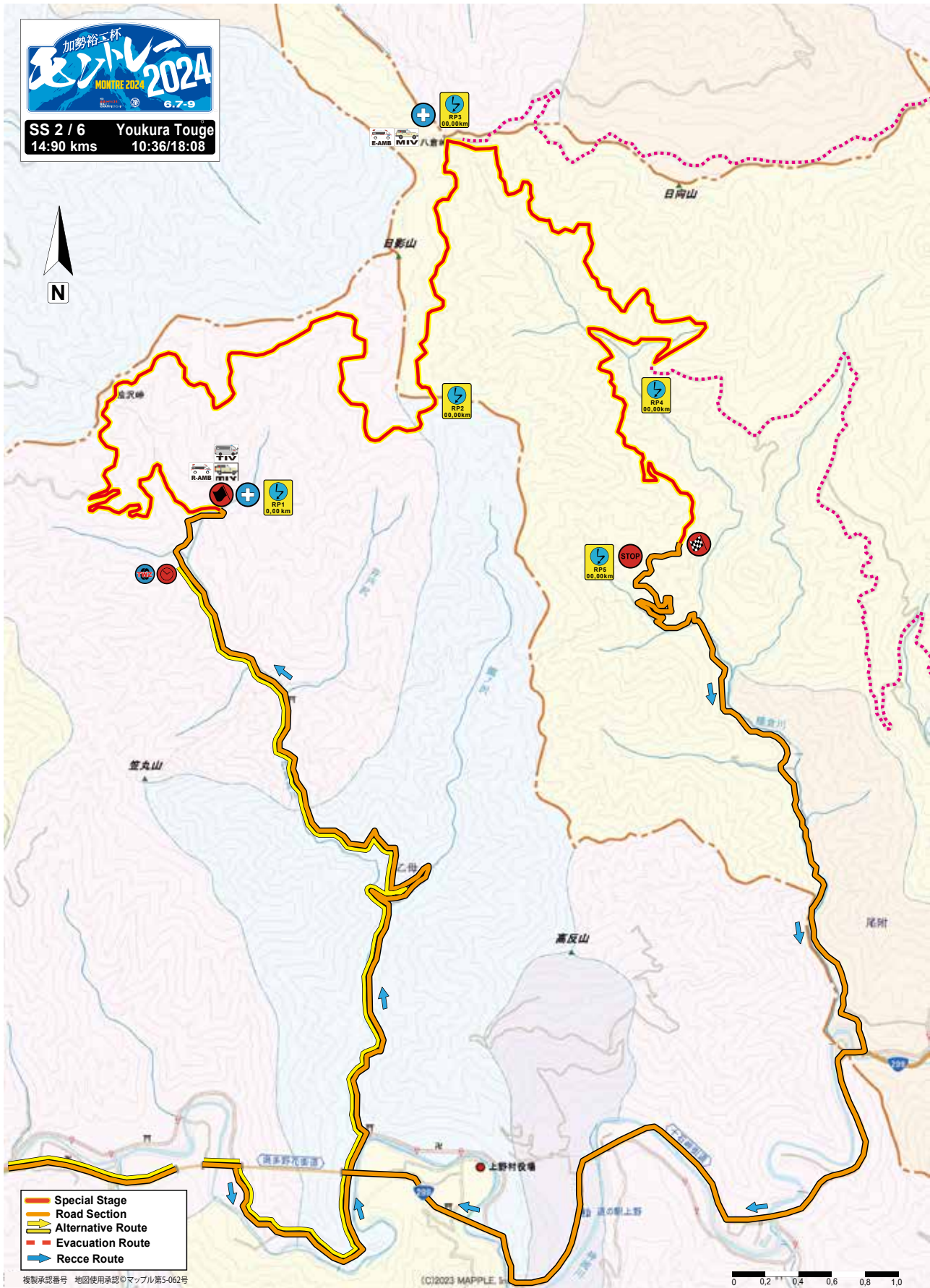
附則 2 マップ

SS1/5 Shionosawa Touge



附則 2 マップ

SS2/6 Youkura Touge

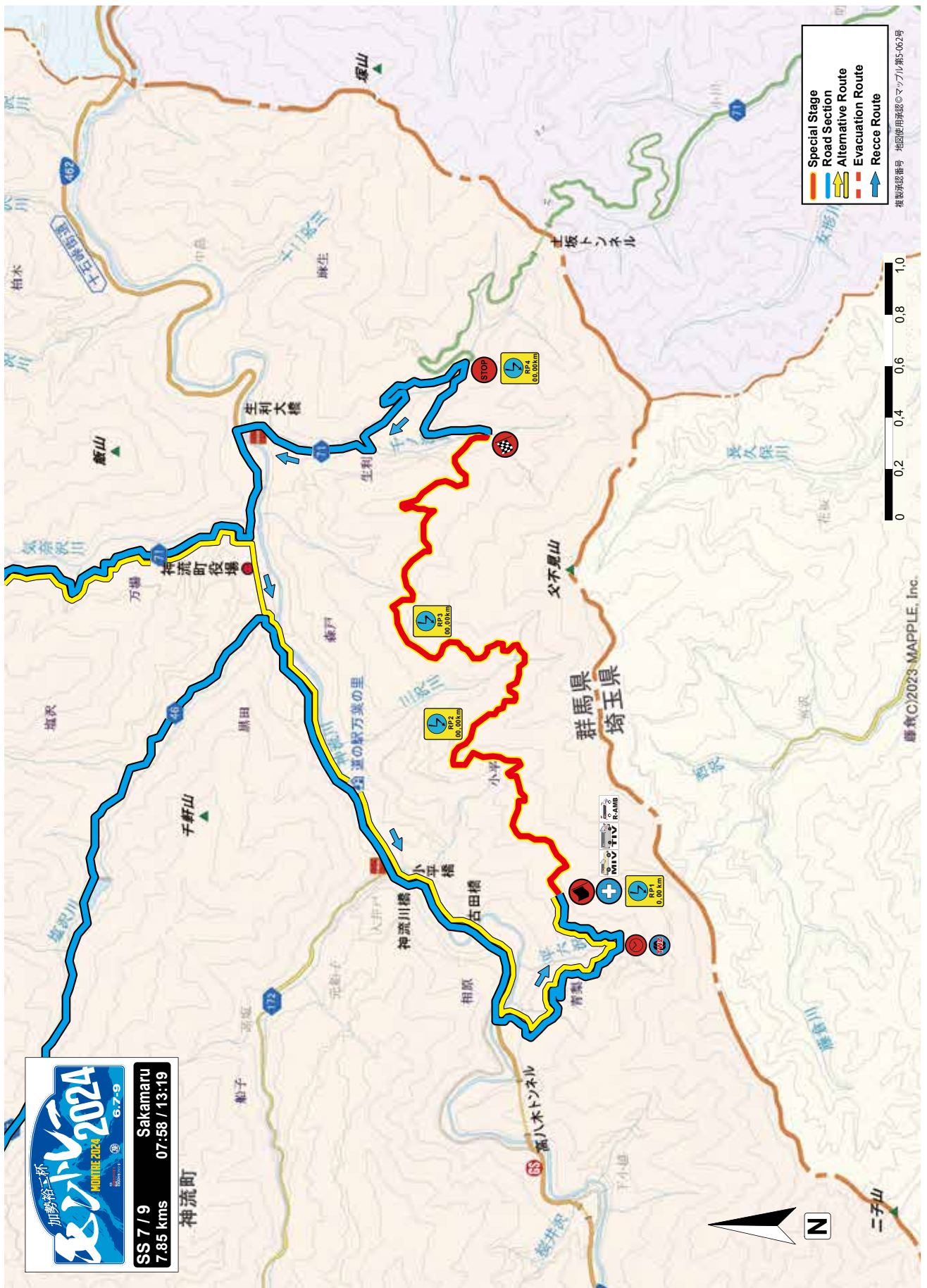






附則 2 マップ

SS7/9 Sakamaru

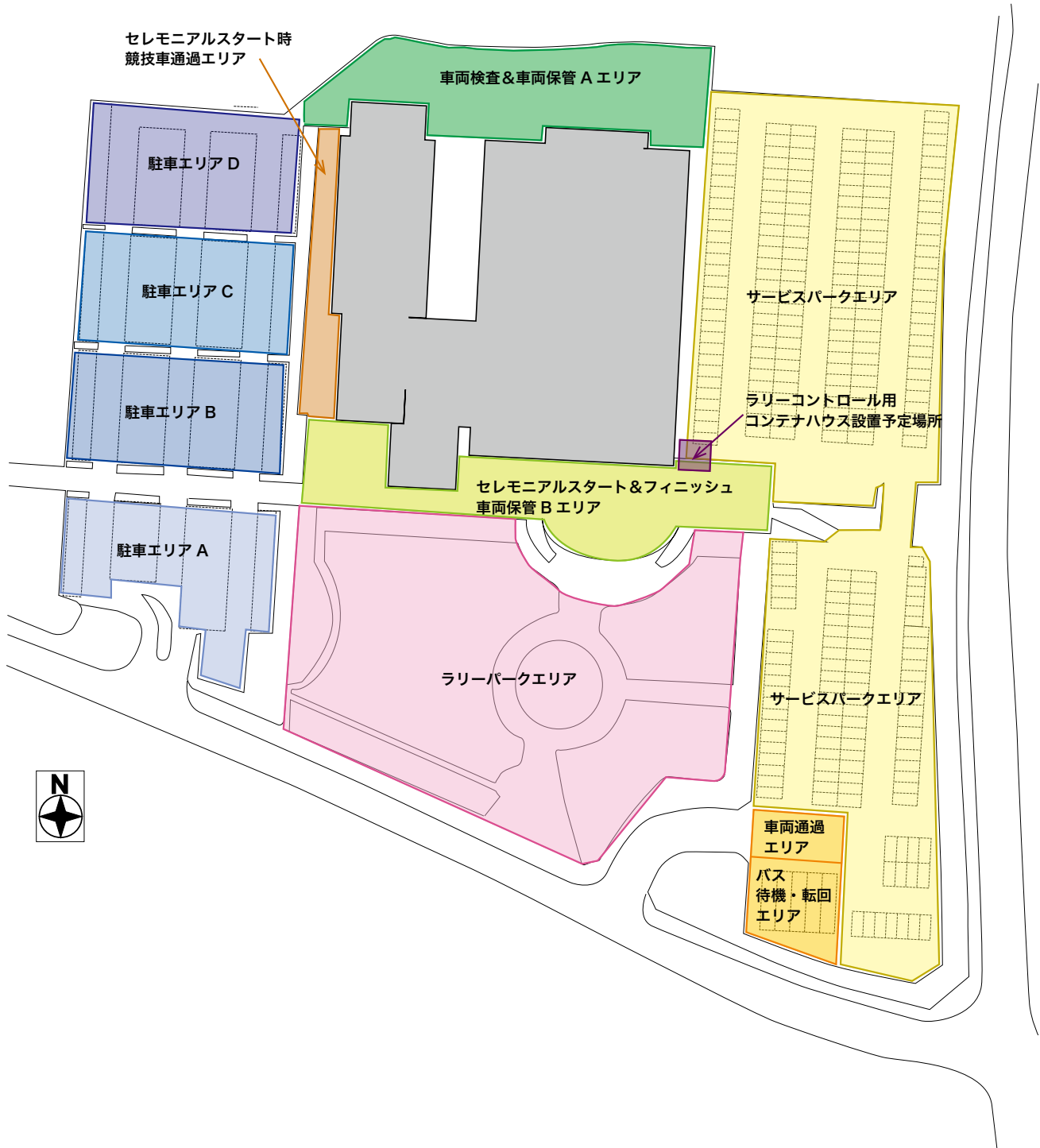






附則 2 マップ

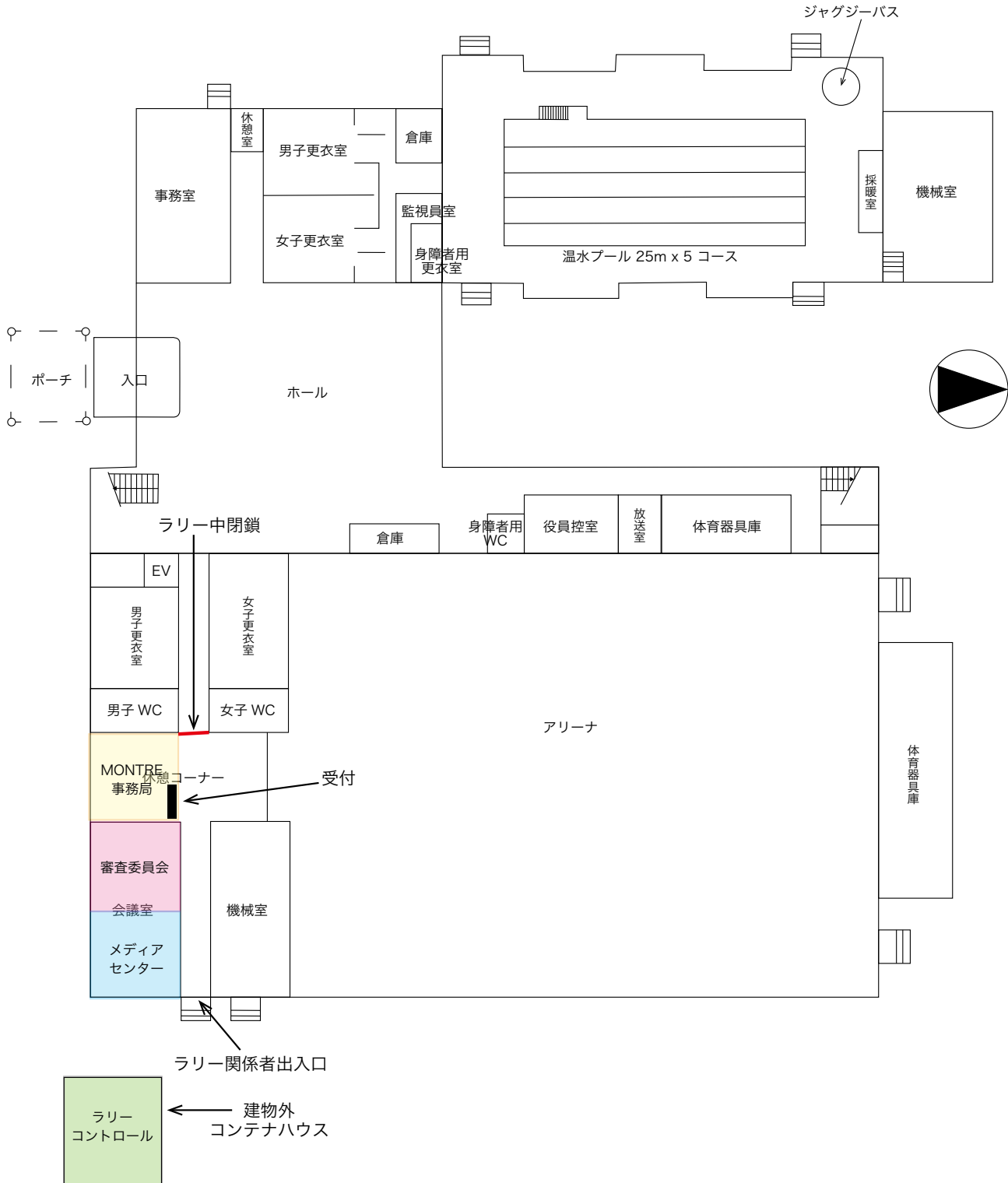
Service Park and HQ Layout





附則 2 マップ

HQ Layout



附則 3 その他

Credentials

審査委員会



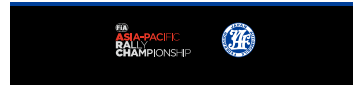
NAME



オフィシャル・スタッフ



NAME



選手・チーム員



NAME



VIP/ゲスト



NAME



出展者



NAME



FIA マニュファクチャラー



FIA オフィシャル



**M O S C O**  
**MOTOR SPORTS**  **COORDINATE**